



Minska alkoholproblemen!

EN BRA KOMMUNAL ALKOHOLPOLITIK ÄR EN BRA BÖRJAN



IOGT-NTO

Alkoholskadornas omfattning bestäms av många faktorer. Alkoholpolitiska beslut påverkar konsumtionsnivån. Vad som händer inom EU spelar en stor roll men även det som beslutas av vår egen regering och riksdag är av största betydelse. Många negativa effekter av centrala politiska beslut drabbar kommunerna. Därför får dessa inte vara passiva. Det är nödvändigt att varje kommun utformar en offensiv strategi för människors hälsa och välfärd.

IOGT-NTO:s synpunkter är inte nya. Kommunerna och socialtjänsten är medvetna om alkoholproblemen och att motkrafterna måste mobiliseras. Ändå finns det många brister i det förebyggande arbetet och i missbrukarvården.

Ofrånkomliga samband

En rad undersökningar styrker att det finns ett klart samband mellan alkoholkonsumtionens omfattning och alkoholskadenivån. Konsumtionen påverkas i högsta grad av pris och tillgänglighet. Om priset höjs minskar drickandet – om priset sänks ökar drickandet. Om antalet försäljnings- och serveringsställen blir fler ökar konsumtionen – om antalet blir färre minskar konsumtionen.

- Klart samband mellan konsumtionens storlek och alkoholskadenivån.
- Brukets och missbrukets omfattning påverkas av pris och tillgängligheten.

Övergripande ansvar

Tonårsdrickandet, ungdomsvåldet och andra alkoholproblem berör flera kommunala sektorer. Särskilt ansvar ligger på bland annat skolanämnden och socialnämnden, kultur- och fritidsnämnden samt folkhälsorådet (eller motsvarande organ). Studieförbund, idrottsföreningar och ungdomsorganisationer berörs också. Därför är det nödvändigt med ett övergripande ansvar. Detta bör ligga på kommunstyrelsen.

Kommunledningen ska således ta initiativ till alkoholpolitiska program och handlingsplaner, samordning mellan olika nämnder och förvaltningar samt genom särskilda initiativ aktualisera alkoholpolitiska frågor i kommunfullmäktige.

- Kommunstyrelsen har ett övergripande ansvar.



Utbildning

Alkoholmissbruket leder till omfattande medicinska och sociala skador. Hundratusentals människor har alkoholproblem. Samhällskostnaderna är enorma – även kommunerna drabbas mycket hårt. Därför är det inte orimligt med någon form av utbildning i alkoholkunskap för samtliga kommunpolitiker. Kunskap måste ersätta allmänt tyckande.

- Utbildning i alkoholkunskap för alla kommunpolitiker.

Kommunala program

Varje kommun bör utarbeta ett alkoholpolitiskt program som tar upp både riskfaktorer och skyddsfaktorer. Vid utarbetandet av programmet är det nödvändigt att engagera socialnämnden, skolnämnden, kultur- och fritidsnämnden, folkhälsorådet, brottsförebyggande rådet, studieförbund, föräldragrupper, idrottsföreningar, ungdomsorganisationer och andra ideella sammanslutningar.

Det alkoholpolitiska programmet ska efter processen fastställas av kommunfullmäktige. För att programmet ska få önskad effekt behövs årliga avstämningar. Det kommunala handlingsprogrammet utgör kommunens alkoholpolitiska policy.

Alternativt kan kommunen utarbeta ett övergripande drogpolitiskt program i vilket alkoholproblemen inkluderas.

- Strategi och policy ska sammanfattas i ett alkoholpolitiskt program.



Serveringstillstånd

Det är kommunen som fattar beslut om serveringstillstånd men det sker utifrån alkohollagstiftningen. Denna ger inte kommunerna tillräckligt stora möjligheter att dämpa en oroande utveckling. Det utesluter inte att socialnämnden och andra kommunala organ agerar.

Om kommunen säger ja till en ansökan om serveringstillstånd finns det inga möjligheter att överklaga. Det innebär således att föräldragrupper, nykterhetsföreningar, idrottsklubbar eller andra inte har möjligheter att med hänvisning till alkohollagen överklaga kommunens beslut.

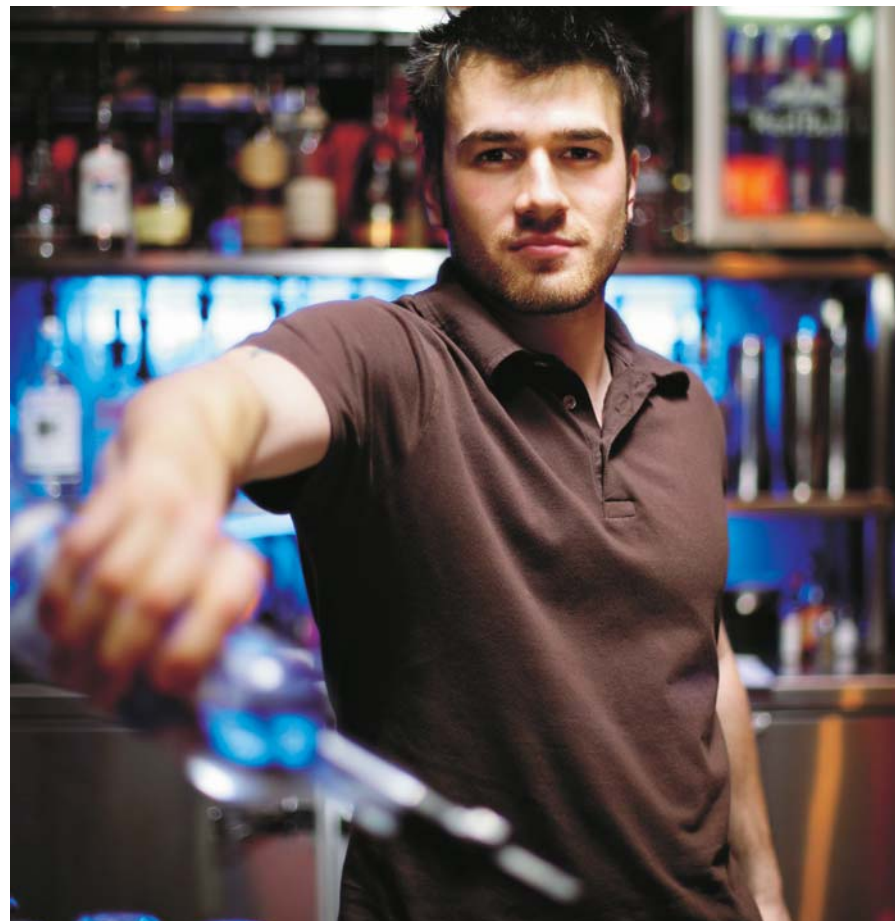
Krögaren eller annan berörd har möjlighet att till länsrätten överklaga ett kommunalt nej. Ett ärende kan gå till både länsrätten och kammarrätten. Särskilt prövningstillstånd krävs dock om någon vill ha ett ärende prövat av regeringsrätten.

Om kommunen sagt nej till serveringstillstånd men beslutet ändrats i länsrätten bör kommunen i sin tur överklaga till kammarrätten.

En viktig insats är utbildningen av krögare och serveringspersonal i ansvarsfull alkoholhantering. Alla ska ha ordentliga kunskaper om alkohollagen och de risker som hänger samman med alkohol.

Kommunen ska spela en aktiv roll vid tillämpningen av alkohollagen, tillståndsgivningen och tillsynen. Tyvärr förekommer överservering och servering till minderåriga. Alla överträdelse ska beivras. Alkohollagen blir ganska tandlös om inte kommunen bedriver en ordentlig kontrollverksamhet. Alkoholtillsynen är en profession i sig – den får inte bli en restpost i den kommunala verksamheten.

Alla partier i kommunfullmäktige bör påverka den egna riksdagsgruppen för att få till stånd en strängare alkohollagstiftning.



- Krögare och restauranganställda ska erbjudas utbildning i ansvarsfull alkoholhantering.
- Alkoholtillsynen måste bedrivas med stor bestämdhet och alla överträdelse av alkohollagen beivras.



Punkttykterhet och alkoholfria zoner

Alkoholen utgör ett särskilt stort hot inom vissa samhällssektorer och under vissa skeden i en människas liv. Därför är punkttykterhet en viktig social strategi. Denna ska gälla i trafiken, på arbetsplatserna, under graviditets- och amningsperioderna, under ungdomsåren, inom idrotten och vid friluftslivet på sjön (bad, fiske och båtfärder). Alkohol i samband med after work bör ifrågasättas. Detta är ett fenomen som kan bidra till en höjd alkoholkonsumtion samtidigt som det i gemenskapen kan utesluta de som har problem med alkohol eller de som valt att helt avstå från att nyttja alkohol. Även restaurangers sätt att marknadsföra after work bör ifrågasättas, inte minst i de fall där restauranger lockar till sig folk genom att bjuda på maten.

- Punkttykterhet och alkoholfria zoner är av avgörande betydelse i det sociala och brottsförebyggande arbetet.

Missbruksmiljöer

Ett stort antal barn och ungdomar växer upp i missbruksmiljöer. Ett par elever i varje klass har denna bakgrund. Både de unga och deras familjer måste få det nödvändiga sociala stödet och hjälpen.

Elevehälsan måste ha resurser som innebär att man i tid upptäcker när barn och ungdomar far illa. Socialtjänsten ska svara för uppsökande arbete, gängbearbetning och direkta insatser för redan etablerade missbrukare.

I varje kommun bör det finnas grupper med kvalificerade ledare för barn som växer upp i missbruksmiljöer.

- Nödvändigt med grupper för barn i missbruksmiljöer i varje kommun.



Förebyggande arbete

Kunskapsnivån kring det förebyggande arbetet har höjts markant under 2000-talet. Genom nationell och internationell forskning har man idag god kunskap om vad som har effekt när det gäller förebyggande arbete. För en kommun gäller det att ligga i framkant och styra det förebyggande arbetet. Detta är viktigt för att säkerställa att man får ut bästa möjliga resultat av de insatser som genomförs av kommunen själv och andra samarbetspartners. Hit hör inte minst den ideella sektorn, som är en viktig resurs i detta arbete.

För att kunna påverka alkoholkonsumtionen bland unga och vuxna krävs ett långsiktigt och strategiskt förebyggande arbete. Att man har kunskap om vilka målgrupper man vill nå och vilka metoder som är mest lämpade för målgruppen. De flesta kommuner har idag en samordnare av det alkohol- och drogpolitiska programmet. Samordnaren är en nyckelperson i det förebyggande arbete som genomförs i kommunen och betydelsefull för att rätt insatser görs och att dessa kommer in i ett sammanhang.

För att arbetet ska bli framgångsrikt ska det förebyggande arbetet prioriteras och finnas med på den politiska dagordningen.

- Mer resurser avsätts till förebyggande arbete.

Frivilligt socialt arbete

Det finns många ideella organisationer som bedriver ett omfattande frivilligt socialt arbete: AA, Hela människan/RIA, IOGT-NTO:s kamratstöd, LP-verksamheten, Länkarna, NA, Stadsmissionen med flera. Det finns dessutom åtskilliga föreningar som genomför sociala projekt.

Ingen behandlingsmetod passar alla. Därför är det bra med olika typer av socialt arbete oavsett om det bedrivs av landsting, kommuner, församlingar eller ideella organisationer. De olika formerna kompletterar varandra.

- Frivilligt socialt arbete ska ses som en viktig resurs.

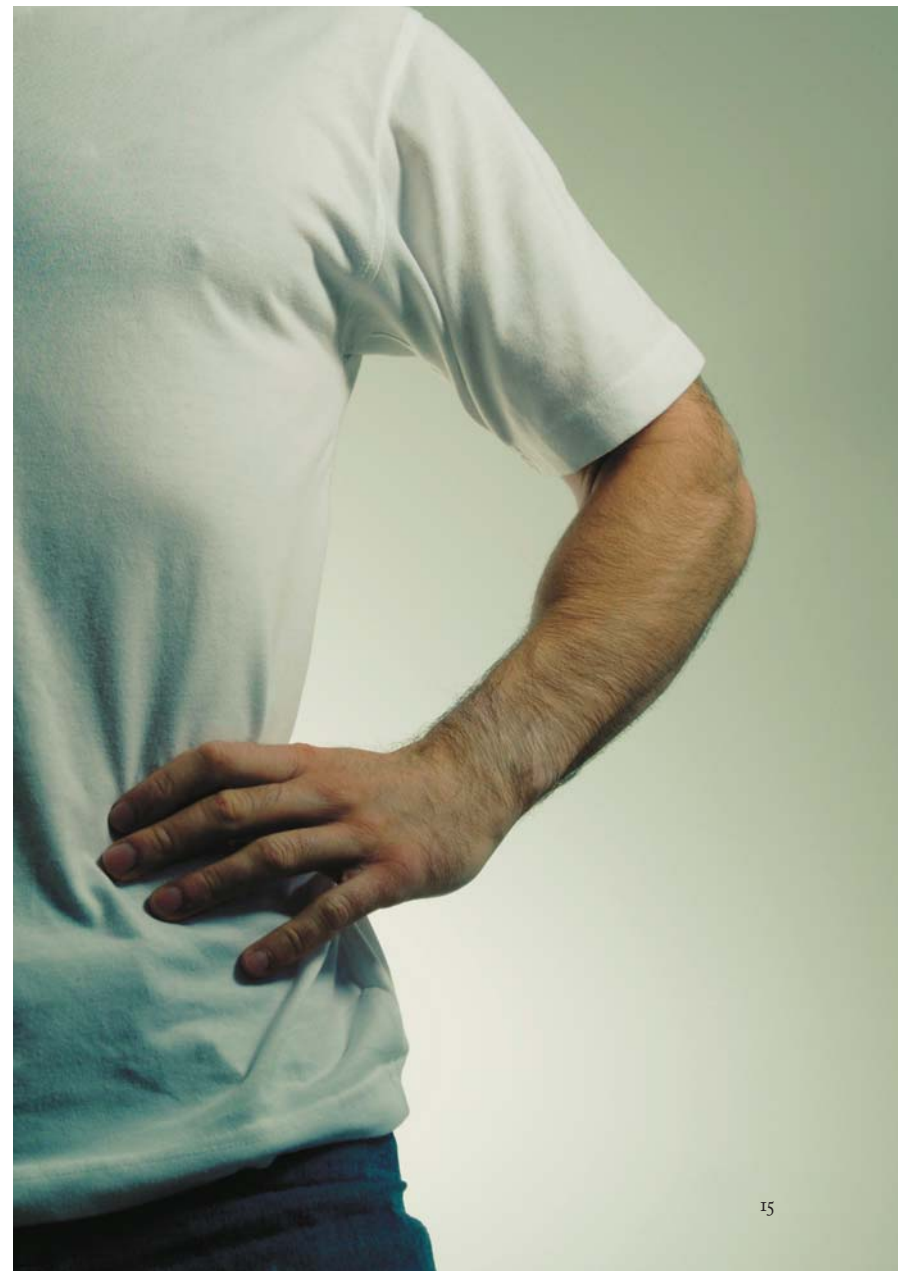
Mäns våld mot kvinnor

Mäns våld mot kvinnor är inte i första hand alkoholrelaterat, men många gånger är alkohol en utlösande faktor. När missbruk finns med i bilden blir dock problemen ännu större. Kvinnofredsarbetet har under senare år blivit allt bättre men ännu återstår åtskilligt att uträtta. Kvinnojouren och manliga nätverk är av stor betydelse. I varje kommun bör det utarbetas kvinnofredsprogram.

- Kvinnojournernas och de manliga nätverkens arbete ska främjas.

Föräldragrupper

De flesta tonårsföräldrar upplever oro och osäkerhet. Det är bra om de gemensamt diskuterar vad som bör göras för att motverka tonårsdrickandet och ungdomsvåldet. En lämplig form är klassmöten. Idag finns flera bra kunskapsbaserade föräldraprogram som skolan kan använda sig av i kontakterna med elevernas föräldrar. Skolan intar en strategisk position med möjligheter att påverka både ungdomar och föräldrar.



Föräldrar måste vara öppna för att med sina ungdomar diskutera och komma överens när det gäller vecko- eller månadspeng, tv- och datavanor, tider för hemkomst etc. På en punkt finns det emellertid inget förhandlingsutrymme – på alkoholområdet måste åldersgränserna respekteras. 18-årsgränsen gäller vid köp av folköl i butik och 20-årsgränsen för inköp i systembutik. Alkohol på restauranger och andra näringsställen får serveras den som fyllt 18 år.

- Ingen får medverka till att ungdomar under 18 år dricker alkohol.

Alkoholfria miljöer

Barn och ungdomar ska garanteras alkoholfria miljöer. I detta perspektiv är fritidsgårdarna och ungdomsföreningarna mycket viktiga.

I bidragsgivningen till föreningslivet bör kommunen prioritera föreningar som inte accepterar alkohol i sin verksamhet.

- Kommunen ska prioritera bidrag till föreningar med helt alkoholfri verksamhet.

Idrotten

Idrotten är vår största folkrörelse. Praktiskt taget alla är idrottsintresserade. De flesta har åtminstone under någon period av sitt liv regelbundet motionerat, tränat eller tävlat.

Hur idrottsledare tänker, talar och handlar påverkar barn och ungdomar. Många unga med trassliga hemförhållanden upplever trygg-



het genom idrottsaktiviteter, idrottens kamratskap och kontakterna med idrottsledare.

Idrotten ska utgöra en alkoholfri zon. Det innebär att det inte ska förekomma vare sig öl, vin eller sprit i idrottsliga sammanhang. Arenorna bör vara helt ”rena” – det ska gälla även för sponsorer och VIP-utrymmen.

Läktervåldet och slagsmålen i anslutning till stora matcher är en styggelse. Bråkstackarna hämtar styrka ur flaskan.

Orosmakarna ska möta bestämda attityder och handfasta insatser från idrottens sida. Samtidigt måste man uppmärksamma att deras uppträdande har en social bakgrund. Därför kan det behövas positiv gängbearbetning från polisens, socialtjänstens och idrottsklubbarnas sida.

- Bidragsgivningen ska prioritera idrottsföreningar som följer en egen utarbetad alkoholpolicy och idrottsföreningar som konsekvent upprätthåller en alkoholfri zon.

Alkolås

Alkolås medverkar till att öka trafiksäkerheten. Vid kommunal upphandling av färdtjänst, skolskjutsar eller andra transporter ska alkolås vara en förutsättning. Alkolås ska finnas i kommunens egna bilar och i så kallade förmånsbilar.

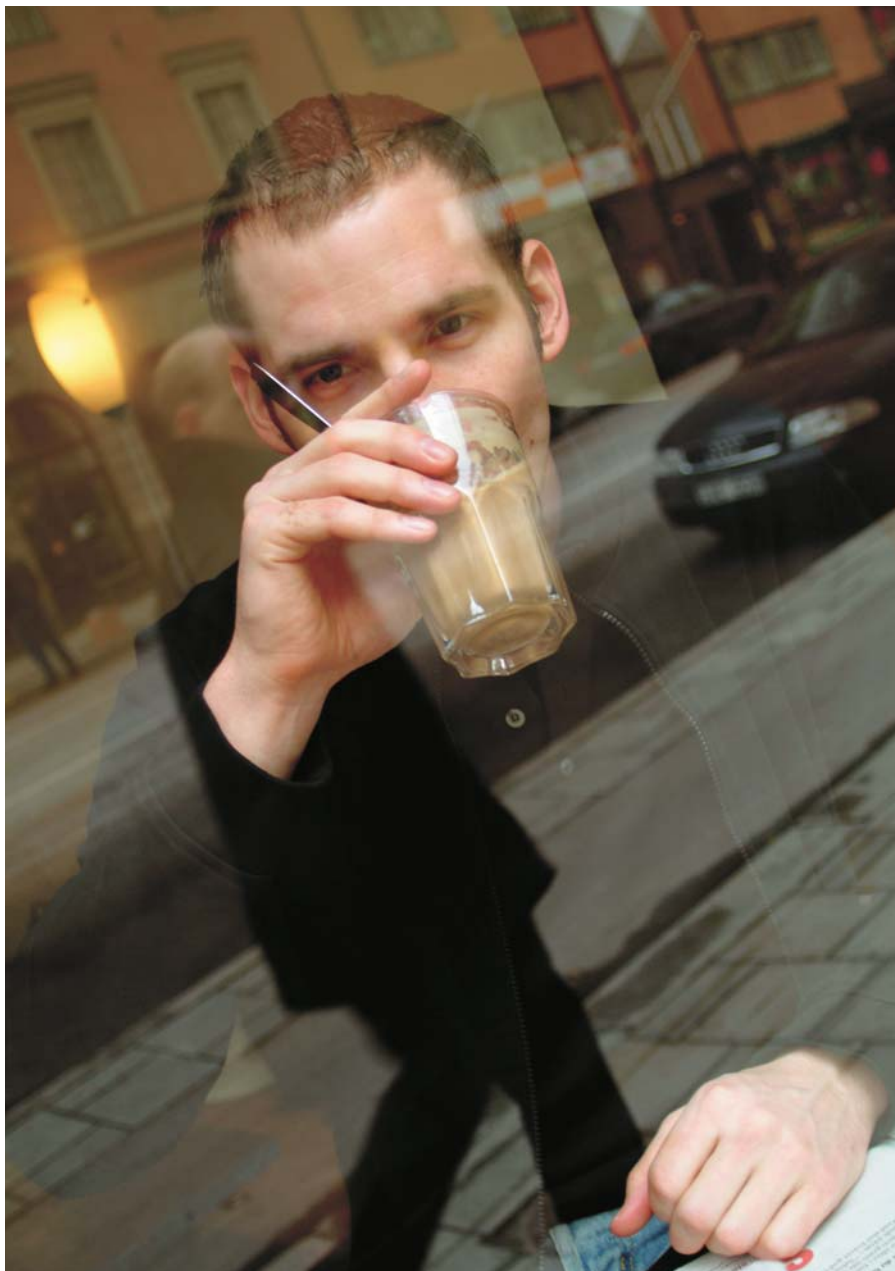
- Alkolås ska vara ett krav vid upphandling av transporter.

Kommunalpolitiker påverkar

De flesta kommunalpolitiker koncentrerar sig på det kommunala arbetet och den lokala partiverksamheten. Det innebär inte att deras inflytande och möjligheter att påverka är begränsade till denna sfär. Som regel har de kontakter med både det egna partiets och andra partiers riksdagsledamöter. Varje partiförening har möjligheter att utöva inflytande på partidistriktet, partistyrelsen och riksdagsgruppen.

Kommunalpolitikerna kan på nära håll registrera effekterna av beslut som fattas i riksdagen eller på EU-nivå. Det är alltid viktigt att man reagerar med både positiva och negativa synpunkter till ”högre” instanser.

Socialnämndernas ledamöter tvingas notera skadliga effekter av höga införselkvoter och andra centrala alkoholpolitiska beslut. Därför finns det all anledning för dem att reagera.



Checklista: Hur är alkoholläget i min kommun?

	JA	NEJ
I min kommun finns ett alkohol- eller drogpolitiskt program	<input type="checkbox"/>	<input type="checkbox"/>
I min kommun får alla kommunpolitiker utbildning i alkoholkunskap	<input type="checkbox"/>	<input type="checkbox"/>
I min kommun bedrivs alkoholtillsynen med stor bestämdhet	<input type="checkbox"/>	<input type="checkbox"/>
I min kommun beivras alla överträdelse av alkohollagen	<input type="checkbox"/>	<input type="checkbox"/>
I min kommun finns det stödgrupper för barn i missbruksmiljö	<input type="checkbox"/>	<input type="checkbox"/>
I min kommun främjas kvinnojouren och de manliga nätverkens arbete	<input type="checkbox"/>	<input type="checkbox"/>
I min kommun ses frivilligt socialt arbete som en viktig resurs	<input type="checkbox"/>	<input type="checkbox"/>
I min kommun arbetar man aktivt för att vuxna ska hålla på 18-årsgränsen för alkohol	<input type="checkbox"/>	<input type="checkbox"/>
I min kommun prioriteras bidrag till föreningar som har en helt alkoholfri verksamhet	<input type="checkbox"/>	<input type="checkbox"/>
I min kommun prioriteras bidrag till föreningar som har en egen utarbetad alkoholpolicy	<input type="checkbox"/>	<input type="checkbox"/>
I min kommun är alkohol en förutsättning när transporter upphandlas	<input type="checkbox"/>	<input type="checkbox"/>
I min kommun är punktnykterhet och alkoholfria zoner av avgörande betydelse i det sociala och alkoholförebyggande arbetet	<input type="checkbox"/>	<input type="checkbox"/>
I min kommun avsätts tillräckligt med resurser för att bedriva ett bra förebyggande arbete	<input type="checkbox"/>	<input type="checkbox"/>

MIN KOMMUN ÄR:



IOGT-NTO

Box 12825 • 112 97 Stockholm • www.iogt.se